

JVC KW-NT30

Si spengono le luci, il sipario si apre: JVC KW-NT30 è pronto per farvi scoprire passo dopo passo le sue qualità! Pochi pulsanti essenziali, ingresso USB, slot DVD ed un'accattivante manopola fanno da cornice allo schermo da 6,1 pollici rigorosamente touch screen.

Due pulsanti dalle funzioni ben pensate, una manopola robusta per regolare il volume e due ingressi, uno per l'analogico e uno per il digitale. Così si presenta la parte "non touch" del nuovo prodotto nipponico. Il primo pulsante abilita direttamente il navigatore ed in meno di 15 secondi l'antenna è già connessa; tenendolo premuto, invece, spegne completamente il monitor lasciando inalterato il funzionamento: ottimale per la guida notturna. Il secondo tasto mette in stand-by oppure permette di cambiare sorgente audio. Un comodo sportellino protegge l'ingresso USB mentre rimane a vista quello che accetta i segnali analogici. Il tutto con illuminazione che può adattarsi fino a 30.000 colori personalizzabili dalle combinazioni RGB.

Tuttocittà... bye bye

Stufi di portare in macchina cartine, mappe stropicciate e stradari non aggiornati?

JVC, in veste di navigatore, ha la soluzione giusta per voi, geniale e semplice da utilizzare. Incorpora uno splendido ricevitore GPS con mappe di provenienza Tele Atlas, le stesse dei famosi Tom Tom. Una nuova ed interessante funzione Google Maps permette di trasferire il percorso studiato al PC direttamente nella sorgente autoradio (o meglio, multimedia). Tutte le funzioni sono gestite dal nuovo processore a 400 MHz che, affiancato dal software Windows Automotive, garantisce una elevata velocità nonché precisione.

Cliccando nell'impostazione navigatore la schermata principale si suddivide in due parti: il menù del navigatore e il menù sorgenti audio. La prima volta che si accede nel menù navi l'accettazione delle condizioni di guida ci ruberà solo una manciata di secondi. Una volta data la conferma si entra nel sottomenù composto da sette icone ben disegnate che a vista d'occhio ci aiutano già a capire la loro funzione. Analizziamole con cura.

JVC KW-NT30
Sintomonitor navi-media 2-DIN

CARATTERISTICHE DICHIARATE

MONITOR
Dimensioni: pannello a cristalli liquidi da 6,1 pollici. **Risoluzione:** 480x234 pixel
SEZIONE CD/DVD
Risposta in frequenza: 16 Hz a 20 kHz. **Gamma dinamica:** 93 dB. **Rapporto segnale/rumore:** 95 dB

SEZIONE TUNER
Gamma di frequenza: 87,5 MHz a 108 MHz. **Selettività canale:** 65 dB

SEZIONE BLUETOOTH
Versione: certificato Bluetooth 2.0. **Potenza:** 4 dBm classe 2. **Profilo:** HFP, OPP, PBAP, A2DP, AVRCP

SEZIONE USB
File System compatibili: FAT 32/16/12. **Corrente massima:** 5 V 1 A. **Standard USB:** USB 2.0 High Speed

NAVIGATORE
Provenienza mappe: Tele Atlas map. **Sistema e servizi:** L1, codice c/A, GPS, SPS. **Antenna GPS:** polarizzazione circolare destrorsa. **Sensibilità:** -130 dBm

GENERALI
Potenza di uscita massima: 50 W per canale. **Potenza d'uscita continua RMS:** 20 W per canale a 4 ohm. **Impedenza carico:** ammessa da 4 a 8 ohm. **Livello uscita audio:** 4 volt. **Ingressi:** line in, video in, camera in, ingresso antenna, mic in, front AUX, USB. **Tipo di frontalino:** frontalino fisso estraibile. **Tensione utilizzo:** da 11 V a 16 V. **Dimensioni (LxAxP):** 182x111x161 mm. **Peso:** 2,9 kg

Distributore per l'Italia: Kenwood, Via G. Sirtori 7/9, 20129 Milano, Italia. Tel. 02 204821 - Fax 02 29516281 - www.kenwood.it
Prezzo: euro 899,90



La prima icona apre la schermata da cui inserire la destinazione, scegliendo tra le recenti e i nostri punti preferiti. Per l'impostazione di un indirizzo ex novo si seguono le chiare e semplici istruzioni del JVC.

La seconda icona "info veicolo" racchiude tutti i dati GPS relativi alla posizione e velocità dell'auto. La sua funzione cattura la nostra attenzione in quanto riusciamo a monitorare in tempo reale velocità del mezzo, direzione (nord, sud, est, ovest) latitudine, longitudine e persino l'altezza sul livello del mare espressa in metri. Con quest'ultima opzione si nota la sensibilità del sistema interno la cui variazione scatta ogni 100 cm.

La terza icona "info traffico" è in grado di monitorare lo stato del traffico delle consolari più vicine ma anche più distanti. Con un semplice click sulla strada interessata, il KW-NT30 informa il conducente sulla distanza ancora da percorrere, l'intensità del traffico ed i punti di maggiore affluenza. Ma non è finita qui, sono presenti informazioni sui venti che dovremmo affrontare nel caso volessimo raggiungere un'altra destinazione. Con queste informazioni abbiamo tutti gli ingredienti per affrontare il nostro viaggio in relax o ben armati di pazienza! Come

dice il proverbio: "uomo avisato, mezzo salvato!".

Lasciamo da parte queste informazioni per addentrarci nella sezione dedicata ai punti di accesso POI (Points Of Interest). Tramite questa funzione siamo in grado di decidere se essere avvisati qualora ci siano nelle vicinanze strutture di primario o secondario interesse quali distributori carburante, parcheggi, alberghi, ristoranti, svago, ecc. Una volta evidenziata la categoria si sceglie la precisa catena di nostro interesse, con una infinità di opzioni per soddisfare anche il più esigente!

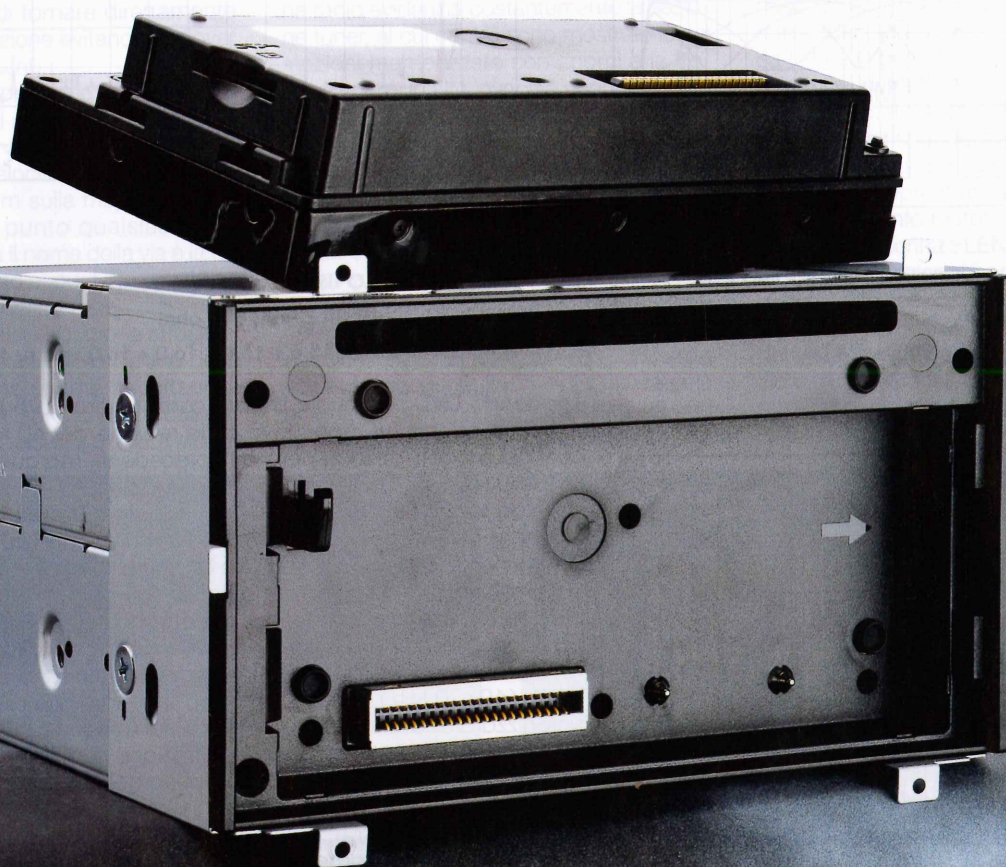
Ma siamo ancora ben lungi dall'aver esaminato tutte le qualità. Il navigatore ha ancora parecchi assi nella manica. Eccone uno: mentre si naviga, nella schermata in basso è sempre presente la regolazione della voce guida... e che voce! Chi ha già esperienza nell'uso di un navigatore sa che la voce guida è sempre un punto dolente. Le voci maschili o femminili risultano sempre un po' computerizzate e in qualche modo "scattose". Il KW-NT30 presenta invece una voce così fluida e bella che sembra di avere vicino a noi una ragazza in carne ed ossa!

Ma continuiamo a parlare del menù-navi.

Avviando la navigazione, nel menù principale si attivano altre tre icone altrimenti oscurate. La prima ci mostra l'intero percorso informando il conducente di tutti i parametri fondamentali; la seconda permette il ricalcolo del percorso nel caso trovassimo una deviazione inaspettata, una lunga coda per incidente oppure semplicemente perché vogliamo percorrere una strada secondaria. La terza invece annulla il percorso permettendo di impostarne un altro.

In basso a destra del menù troviamo le opzioni del navigatore: si entra in un vero e proprio angolo dedicato a tutte le possibili modifiche da attuare al nostro navigatore. Per il reparto audio cito la possibilità di scegliere il canale di uscita della voce guida (canale sx, canale dx o entrambi), la scelta dei segnali acustici e la possibilità di disattivare l'avviso del superamento del limite di velocità.

Per quanto riguarda le regolazioni del display abbiamo la possibilità di modificare la visualizzazione delle mappe in due o tre dimensioni e addirittura cambiare l'icona del veicolo. La configurazione dei colori della mappa è molto carina, con tre tipi di



Ribaltando il pannello frontale si accede allo slot per schede di memoria del tipo SD Card.

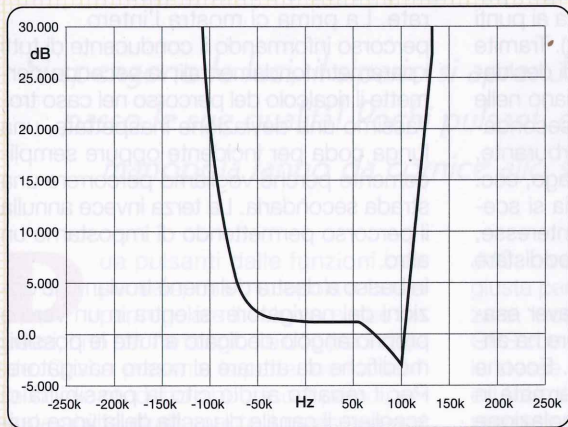


Sintolettore DVD/CD JVC KW-NT30 (matricola 106x1550)

SEZIONE SINTONIZZATORE FM

SELETTIVITÀ

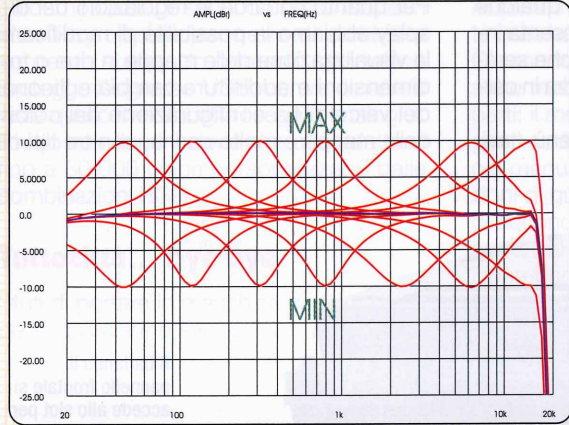
a due generatori, F.E.M. in antenna 1 mV



RAPPORTO DI CATTURA

Per 1 mV di F.E.M. in antenna: 3,1 dB

RISPOSTA IN FREQUENZA



LIVELLO DI USCITA

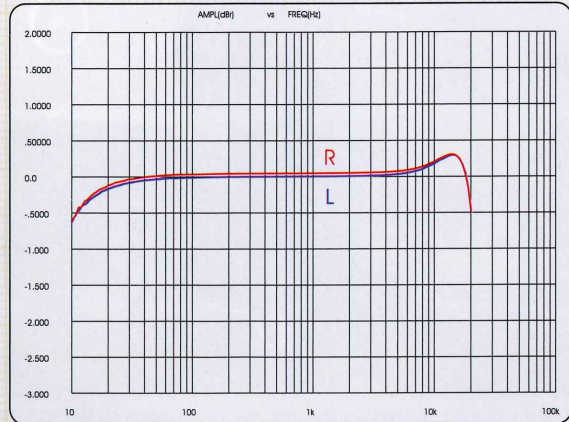
Volume al massimo, deviazione ± 40 kHz: 0,77 V

SEZIONE AUDIO DVD

Misurata con segnali PCM 96 kHz/24 bit

RISPOSTA IN FREQUENZA

Volume al massimo, enfasi inattiva



LIVELLO DI USCITA A 0 dB: 2,6 V (estrapolato)

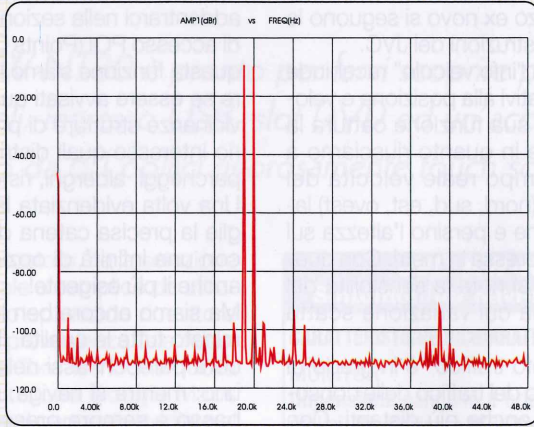
RAPPORTO SEGNALE/RUMORE: pesato "A" >104 dB

GAMMA DINAMICA: 100,6 dB

RISOLUZIONE EFFETTIVA: >16,0 bit

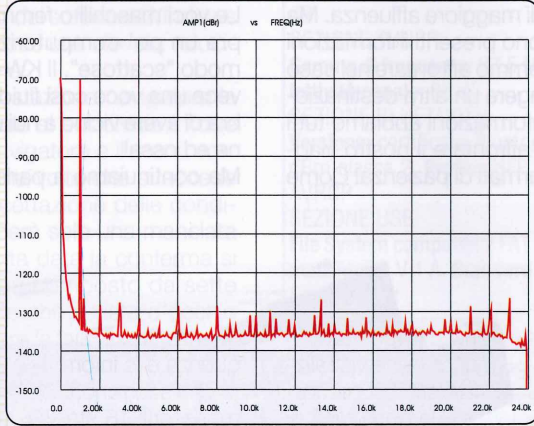
DISTORSIONE PER DIFFERENZA DI FREQUENZE

a 0 dB; roni a 19 e 20 kHz



DISTORSIONE ARMONICA AI BASSI LIVELLI

-70 dB/1 kHz



SEZIONE DI USCITA

MASSIMO LIVELLO USCITA LINEA: 2,6 V

IMPEDENZA D'USCITA LINEA: 990 ohm

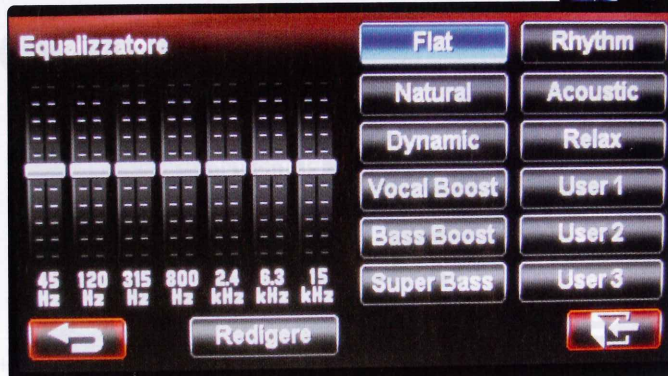
POTENZA MASSIMA: 15,6 + 16,4 + 16,0 + 16,0 watt su 4 ohm

Leggendo DVD con audio lineare campionato a 96 kHz/24 bit la risposta di questo JVC non arriva nella regione dei 40 kHz come in alcuni dei modelli delle generazioni precedenti, ma questo doppio DIN è comunque un componente di gran classe. In primis per linearità, che con segnali 96/24 ai bassi livelli supera nettamente quella dello standard CD, e poi per silenziosità. La risoluzione integrale equivale esattamente allo standard CD (16 bit), una caratteristica piuttosto rara da riscontrare nell'ambito dei componenti per uso car, e la gamma dinamica è poi ancora migliore, superando i 100 dB. Ottimo anche il comportamento nel test di intermodulazione ad alto livello, seppur facilitato dall'obbligatoria adozione del doppio tono a frequenza più bassa (19+20 kHz). Eccellente e ben superiore alla media è anche il sintonizzatore, che in flat esibisce una delle risposte più lineari di sempre, racchiusa in una altezza di una frazione di dB da 20 a 16.000 Hz e del tutto priva di irregolarità nella zona del tono pilota, che viene rimosso molto efficacemente; notevole anche l'equalizzatore, che presenta una insolita differenziazione dell'ampiezza di banda delle varie sezioni. I punti relativamente deboli sono costituiti dalla sezione di potenza, non per qualità bensì perché un po' meno potente della media, e dall'uscita linea, che satura non molto in alto ed ha un'impedenza interna di quasi 1.000 ohm. Peccati del tutto veniali, che una buona installazione permetterà di neutralizzare completamente.

F. Montanucci



Semplice ma ben organizzato il menù AV dove possiamo gestire tutte le fonti audio. Da qui si va per le impostazioni audio e video della sorgente. Notare la possibilità di attivare lo streaming audio via Bluetooth indipendente da quella del vivavoce.



Direttamente con un dito si possono scegliere 9 equalizzazioni preimpostate oppure gestire manualmente le 7 bande audio a disposizione. Una volta scelta, la miglior resa sonora si salva e rimane impostata.

toni (normale, tenue, intenso). Possiamo scegliere di evidenziare le strade secondarie, mettere in rilievo il percorso sfumando le altre, oppure evidenziare le zone verdi insieme al percorso da seguire; qualsiasi scelta si faccia, è presente la possibilità di abilitare i dettagli della grafica mostrando o meno limiti di velocità, nome della via corrente, sensi unici e icona traffico. Inutile soffermarsi sulla parte riguardante le scelte delle unità di misura e di ripristino. Un'icona raffigurante il nord della rosa dei venti ci permette di tornare direttamente allo stato di navigazione evitando di dover ripercorrere i vari menù. Quando nessun itinerario è impostato, in basso al centro del monitor viene visualizzato il nome della via che stiamo percorrendo, il limite di velocità e la possibilità di effettuare uno zoom sulla mappa stessa. Cliccando su un punto qualsiasi della mappa si visualizza il nome della via e la distanza in km rispetto al punto in cui ci troviamo; con un semplice touch sulla rosa dei venti si ritorna sulla posizione attuale. In basso a destra, troviamo l'icona della sorgente audio che stiamo ascoltando: cliccandoci sopra si aprono dei piccoli comandi che permettono di cambiare album

o traccia senza dover andare nel menù AV. Da sottolineare la possibilità di entrare direttamente nel navigatore attraverso il pulsante sulla sinistra AV/MAP dell'autoradio saltando il percorso dal menù.

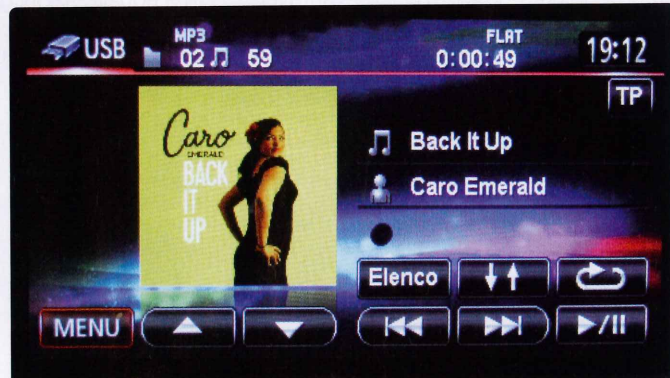
Audio, video & streaming

La stessa accattivante veste grafica si ritrova nella parte del menù riguardante la sezione audio/video. Una serie di sette icone rappresenta le varie sorgenti AV. Un'antenna radio evidenzia costantemente la sezione tuner, al cui centro sono mostrate le sei stazioni memorizzate con i nomi e la frequenza FM. In alto invece è riportata la frequenza e le informazioni RDS dell'emittente che scorrono tipo scroll. È possibile memorizzare 18 stazioni divise in tre gruppi: FM1/2/3. Solo 6 sono quelle a disposizione per la modulazione di ampiezza AM. Sempre in evidenza la funzione PTY, che permette la ricerca di emittenti in base ad una catalogazione preimpostata: affari, notizie, sport, educazione, musica pop, musica classica, religione, finanza, ecc... Una volta scelta la categoria, il KW-NT30 effettua la ricerca automatica fino a fermarsi su una stazione che trasmette il settore scelto.

Passando all'ascolto di un CD audio, sullo schermo compare la grafica di un bel disco. Nel caso inserissimo musica convertita in MP3 la maggior parte dello schermo è dedicato all'immagine rappresentativa qualora fosse presente; in caso contrario prende il posto una nota musicale stilizzata. Di fianco troviamo il nome del FOLDER o cartella e il titolo del brano riprodotto. Nella parte alta, in piccolo, troviamo il numero della cartella seguito dal numero di traccia, come una sorta di riassunto. In basso, invece, i tasti virtuali per avanzare o retrocedere la traccia audio, per cambiare cartella e la possibilità di mettere in pausa la lettura... Una funzione utile quando ci si ferma al casello autostradale o al McDrive o anche per rispondere a qualche passante che chiede informazioni sulla strada da percorrere approfittando del nostro navigatore superinformato! Sfiando la scritta ELENCO il monitor funge da visualizzatore di contenuto. Si divide in due parti: nella sinistra vengono riportati in elenco i nomi delle cartelle nel disco ed a destra le tracce contenute nel folder selezionato. Nei modelli JVC precedenti la lettura del nome della traccia risultava molto "intuitiva": lo spazio a disposizione era po-



Una funzione che ho trovato molto comoda sono i tasti su/giù accanto al menù: permettono di fare uno "zapping" delle stazioni memorizzate senza distrarsi troppo dalla guida. I classici dx/sx per muoverci manualmente tra le frequenze FM.



Qualora il file MP3 che stiamo ascoltando contenesse informazioni grafiche, al centro del monitor viene riportata la copertina dell'album. Non mancano nome dell'artista e della traccia.



Direttamente dal menù di Navigazione si può gestire il volume della voce guida; tale variazione non influisce sul livello audio di riproduzione. Anche qui si evince una bella grafica che fa saltare all'occhio tutte le funzioni madre del Navi.

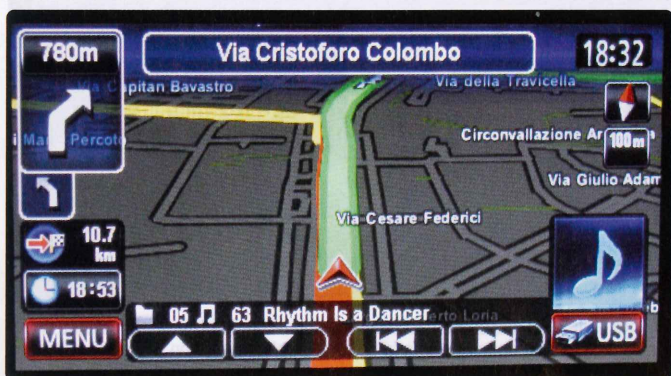


In prossimità di una svolta o di un incrocio, spunta un riquadro che ingrandisce l'area interessata: una vista aerea evidenzia le strade secondarie ed i sensi di marcia sempre accompagnati dalla voce guida.

co e godendo di grandi caratteri venivano visualizzate solamente le prime quattro lettere e riconoscere un brano era veramente difficile. Nel KW-NT30 il problema è stato risolto adattando la grandezza dei caratteri in base alla lunghezza del titolo: una soluzione brillante che ha tolto un problema per nulla trascurabile. Sempre presenti i tasti di cambio traccia, folder e repeat. Stessa identica grafica e funzionalità nel caso si ascolti musica dal supporto USB o scheda SD. Quest'ultima trova alloggio di lato al frontalone estraibile e oltre ad archivio musicale funge anche da aggiornamento per il navigatore. Lo slot USB invece è di tipo frontale, sotto la graziosa manopola del volume, il che implica l'utilizzo di un cavo prolunga qualora si volesse collegare un hard disk esterno. Personalmente ho scelto una USB da 8 GB di piccolissimo ingombro che, una volta inserita, non procura nessun problema di spazio. Anche i tempi di lettura degli hard disk di grandi dimensioni sono migliorati insieme ad una maggiore sensibilità dello schermo touch da 6,1 pollici. Entrando nella sezione Bluetooth audio, rappresentata dal classico simbolo della trasmissione dati senza filo affiancata da una nota musicale, si possono ascoltare i brani contenuti nel nostro cellulare attraverso lo streaming audio. Basta attivare il Bluetooth e con pochi semplici passaggi si

connette il proprio cellulare all'apparecchio godendo di un suono pulito e senza disturbi. Si ha anche la possibilità di cambiare traccia ma le info dell'artista e del brano non possono essere selezionate. Inoltre viene garantito il trasferimento fino a 500 numeri e la possibilità di commutare con un solo tasto per chiamare in vivavoce; ricordo che il piccolo e sensibile microfono è in dotazione. Singolare trovare sullo schermo lo stato della batteria del proprio smartphone. Un'altra possibilità di ingresso audio è l'AUX frontale, che accetta segnale preamplificato inserendo un jack da 3,5 mm nell'apposita presa situata vicino la manopola del volume. Posteriori sono invece i collegamenti per una sorgente audio/video esterna come una console giochi. Nelle impostazioni audio e video si accede attraverso un tocco sulla scritta posta in basso a destra dello schermo. Per quanto riguarda la sezione audio possiamo scegliere tra le più classiche: possibilità di fader e balance, fusi insieme in una veste grafica che rispecchia la posizione dei 4 sedili; equalizzatore a 7 bande (45, 120, 315, 800, 2.4k, 6.3k, 15k Hz) che possiamo variare di livello a piacimento, oppure scegliere 9 equalizzazioni già impostate dalla fabbrica. La terza opzione audio riguarda il subwoofer ed i filtri attivi. Per il primo abba-

mo a disposizione vari tagli di frequenze nonché la possibilità di scegliere la pendenza della curva del passa-basso tra 24, 18, 12 e -6 dB/ottava. La funzione che mi ha fatto divertire è la regolazione del livello subwoofer; ha una scala molto ampia che va da zero (sub spento) a +20 raggiungendo livelli sonori mai sentiti, nonostante si stia ascoltando musica ad un volume moderato... mi sono trovato ad ascoltare i Dire Straits e sentirmi in dovere di salvare il mio povero peluche che a ritmi di basso stava saltellando sul cruscotto sollecitato dal mio AD Vipera 15. Per le altre quattro uscite preamplificate non manca la scelta della frequenza HPF e la curva di pendenza. Nella sezione video, la regolazione della luminosità e la gestione dei colori dei tasti presenti risulta davvero soddisfacente: si possono variare i toni dei tre colori primari blu, rosso e verde scegliendo così il colore che più ci piace e si intona all'interno della vettura. È prevista anche la funzione arcobaleno che sfuma automaticamente tutti i colori disponibili. Stessa cosa per il colore del display e del suo sfondo dove abbiamo una scelta di 5 figure. Non avendo la possibilità di inclinare il frontalino, c'è una funzione "visuale fuori asse" per quelle installazioni che non permettono una vista frontale dello schermo; si aumenta così il contrasto, ma devo dire che in qualsiasi condizione il monitor non pecca di risoluzione. Non manca la possibilità di integrare una videocamera posteriore ed attivarla nel momento in cui si inserisce la retromarcia. Le lingue a disposizione sono 16 e si può scegliere il formato dell'ora 12/24 ed anche scegliere l'orario in cui lo schermo può abbassare in automatico la luminosità. E se abbiamo nostalgia di un saluto matutino basta avvisare il KW-NT30 e ci saluterà con un bel messaggio di buongiorno. Sono stato piacevolmente sorpreso, è stato un ottimo compagno di epararmene sarà dura! Chissà, forse quest'anno scriverò a Babbo Natale...



Anche se si abilita la funzione estesa per la gestione dell'audio, la grafica non risulta affatto pesante. Il monitor seppur pieno di informazioni non appesantisce la vista neanche dopo un lungo viaggio. L'orologio ci indica l'orario di arrivo mentre la bandiera a scacchi informa il guidatore quanti chilometri mancano per raggiungere la destinazione.